

Onick NB5000

便携式激光夜视仪



设备端/客户端

操作指南

引言

谢谢各位用户选购 **NB5000** 便携式激光夜视仪，在使用前请认真阅读本手册，同时请 妥善保存，以便需要时查询。

本手册相关内容最终解释权归本公司所有，如有更改恕另不通知。

本手册为该产品的操作指南，简要介绍了该产品的功能特点、性能指标、外观结构及使用操作和注意事项，供广大用户在使用中参考。

若设备发生故障或对本手册有疑问请及时与我公司联系，欢迎提出建议与批评。

警告注意事项

- 1、 请远离火源。
- 2、 避免将 **LCD** 屏和摄像机镜头直接放置在日光下曝晒。
- 3、 特定频率的电磁波可能影响图像质量。
- 4、 首次使用该产品工作之前或长时间不用及再次使用前，请足额充满电。
- 5、 产品长时间不用，请每隔 2 个月充满电一次，以免电池失效。
- 6、 机器发生故障时，请勿任意拆开和维修，机器只有授权维修人员才能进行维修。

一、 产品介绍

本设备是本公司倾力打造的一款高清 **4G** 现场便携式激光夜视仪，具有普通执法仪功能和 **4G** 图传功能，该产品采用‘高通’高速处理器、集高清视频、音频，**3G/4G** 和 **wifi** 无线通讯模块、**GPS** 存储、报警模块。可广泛用于公、检、法、司、武、警、工商、税务、城管等执法部门。

执法者在执法现场使用该设备，可适时记录现场情况、收集证据、规范执法行为。并通过 **3G/4G**、**wifi** 无线网络进行实时音视频信息传输，语音对讲等功能，协同后端功能完善的监控调度指挥平台协同实现针对户外移动式个体的远程调度及指挥功能。

一、产品示意图



(图 1)



(图 2)

二、普通功能----按键介绍

按键名	图标	方法	功 能
-----	----	----	--------

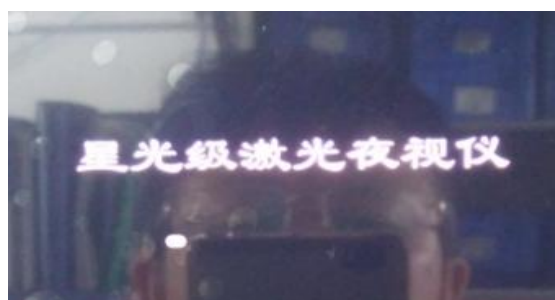
电源键		短按	在远程图传状态下，短按进入远程图传、高清录像、回放、设置、文件管理。在菜单模式下短按返回上一步。屏保状态下，短按亮屏。
		长按	关机状态下长按开机，在任意状态下，长按关机。
菜单 确认		短按	在远程图传状态下、长按进入 MPU,
		长按	待机状态下，长按进入 MPU 菜单设置。
设置键		短按	在远程图传状态下、短按进入相机设置。短按退出相机设置。
红外灯		短按	短按开启或关闭激光夜视灯。
上 键		短按	在远程图传状态下、短按增加 1 倍变焦倍数，
		长按	在远程图传状态下、长按连续增加变焦至 20 倍，
下键		短按	在远程图传状态下、短按减小变 1 倍焦倍数。
		长按	在远程图传状态下、长按连续减小变焦至 1 倍，
录像键		短按	在远程图传状态下、短按一次开始录像，再短按一次结束录像。
拍照键		短按	在远程图传状态下、录像或录音状态下，短按一次拍照一张。
USB 口			开机状态下，用数据线连接电脑直接进入可移动磁盘及充电。
微调		短按	在远程图传状态下、变焦到一定倍数时，短按可调节清晰度。
微调		短按	在远程图传状态下、变焦到一定倍数时，短按可调节清晰度




(图3) 待机取景界面




三、普通功能--使用方法

- 1、开/关机：关机状态下，长按  键 5 秒钟开机，关机状态下，长按  键 3 秒钟关机。





(图4) 开机图


- 2、拍照：在远程图传状态下、短按  键一次拍照一张，屏幕下方提示拍照完成。后缀名以 JPG 格式保存在 TF 卡中。

- 3、录像：在远程图传状态下、短按  键一次开始录像，录像中短按一次  键结束录像。录像状态标志小红圆点闪烁，屏幕左上角的白色数字为录像计时。后缀名以 MP4 格式保存在 TF 卡中。(录像中短按一次  键抓拍一张照片并提示拍照完成)。

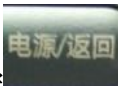


(图 5) 录像状态图

- 4、高清录像：点击（图 6）中的高清录像进入待机预览画面，再短按  键开始录像，再短按 1 次  键停止录像，（如要播放高清录像的视频，请点击文件管理，依次点击手机存储、HD_VIDEO.....）

- 4、红外灯：短按  键，打开或关闭红外灯。夜视距离 1000 米，白天 2000 米。

- 5、变焦：在远程图传状态下、长按  键或  键放大或缩小 20 倍。

- 6、回放视频、查看相片：在远程图传状态下、短按  键一次进入到远程图传、高清录像、回放、设置、文件管理。

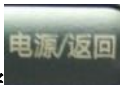


(图 6) 回放菜单图

- 7、触摸上图回放图标出现下图



(图 7)

- 8、触摸上图中的录像、图片，可播放或查看相关的内容。操作完毕短按  键返回到回放菜单图

- 触摸回放菜单图中的  进入待机预览画面。

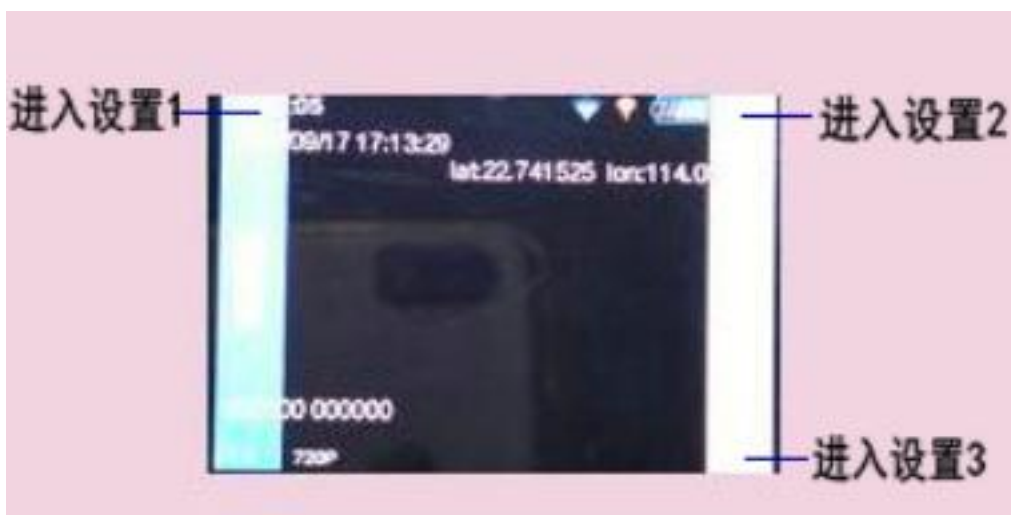


9、 点击 图标，进入到高清录像界面，短按录像键开始录像，文件以年-月-日-时-分-秒.MP4 格式保存在文件管理--手机存储--HD_VIDEO 文件夹中。

10、 **温馨提示： 文件管理--手机存储文件夹里的配置文件请不要删除，否则设备无法使用---切记**

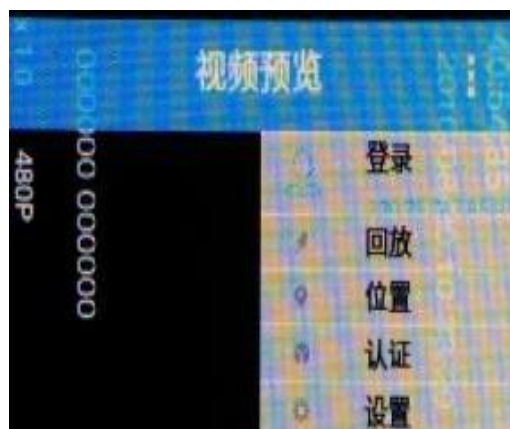
四、MPU 高级菜单设置：

1、 在远程图传状态下、长按  键进入 MPU 界面。如（下图）

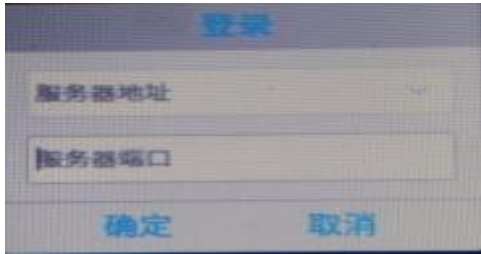


（ 图 8 ）

2、 点击进入“设置处 1”的 3 个小圆点，在弹出的菜单中点击点击登录进入下图。



（ 图 9 ）



(图 10)



(图 11)

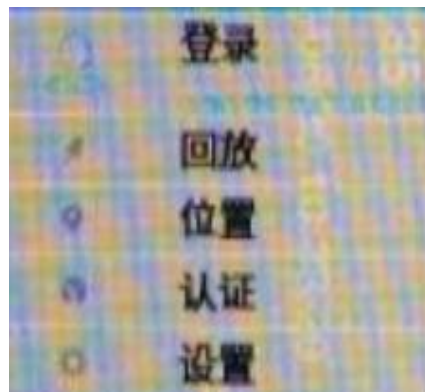
- 3、在上图中的空白框内分别输入 120.25.247.85/9702 点击确定再点击登录完成设备登录。与后台监视器连接。连接后的设备名称变为蓝色。

五、设置菜单

- 1、点击图 9 中的“进入设置 1”处的 3 个小圆点，在弹出的菜单中点击相应的选项进行设置。



(按 电源/返回 键返回，点击确定退出系统设置。)

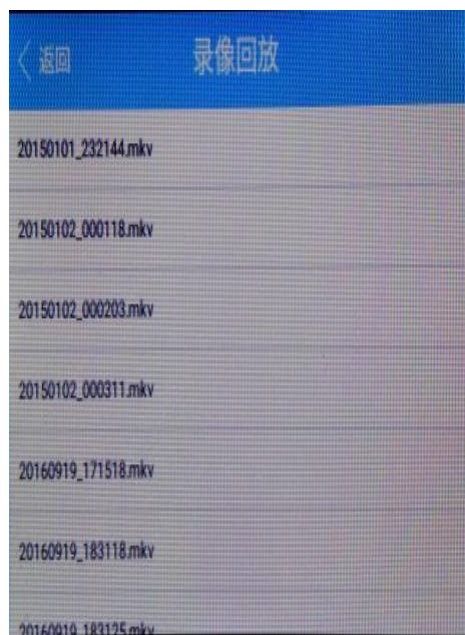


(图 12)

- 2、点击图 13 中的“回放”进入到视频文件列表如下图，点击下图中要播放的文件进行播放，播放完成



后按 电源/返回 键返回到图 13



(图 13)

3、点击图 12 中的“位置”进入到该设备的实时位置地图，如下图，查看完成

后按  键返回到(图 12)



(图 14)

4、点击图 12 中的“设置”进入到图 15、图 16 的相关设定：**(默认设置请不要更改，设备信息可以改为自己理想的名称以便在平台方便寻找设备名,在此设备名称只能更改为数字或字母，若要更改为中文，请到平台更改，参考(图 38))**



图 15

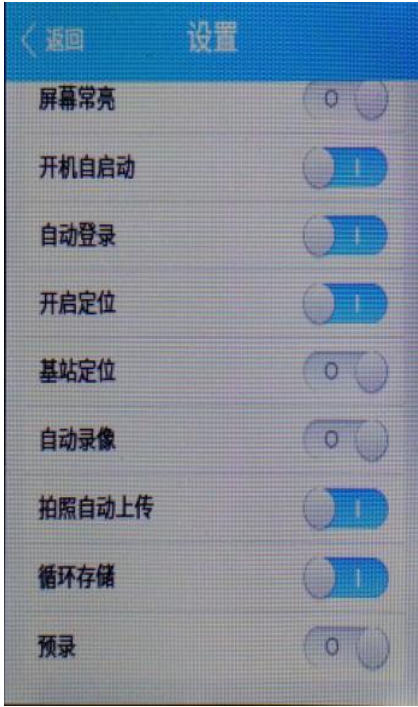


图 16

六、视音频设定：

- 1、点击图 8 中的进入“设置处 2”的 3 个小圆点，在弹出的菜单中勾选或取消“视频、音频设定”进入下图（默认为勾选）在此模式下，点击拍照、录像、录音可实现相应功能。



图 17

七、摄像头、视频设置、音频设置、叠加信息

- 1、点击图 8 的“进入设置处 3”的 3 个小圆点，在弹出的菜单点击相应的选项进行设定、



按 键返回，点击确定退出系统设置。备注：（更改相应参数要先点击注销才可以更改）



图 18



图 19



图 20



图 21

八、后台监视器的安装

一)、安装后台软件

1、将光盘里的 LongSight_Client_2017_0722_sw_ch_ 复制到计算机，双击打开

LongSight_Client_2017_0722_sw_ch_ 文件夹

ISSetupPrerequisites	2016/2/3 9:51	文件夹	
program files	2016/2/3 9:51	文件夹	
Win	2016/2/3 9:51	文件夹	
0x0404.ini	2009/5/21 16:44	配置设置	11 KB
0x0409.ini	2010/1/8 16:51	配置设置	22 KB
0x0410.ini	2009/5/20 16:06	配置设置	24 KB
0x0804.ini	2009/5/21 16:44	配置设置	11 KB
46.mst	2016/2/3 9:37	MST 文件	20 KB
1028.mst	2016/2/3 9:37	MST 文件	64 KB
1033.mst	2016/2/3 9:37	MST 文件	80 KB
1040.mst	2016/2/3 9:37	MST 文件	92 KB
2052.mst	2016/2/3 9:37	MST 文件	64 KB
ISSetup.dll	2016/2/3 9:37	应用程序扩展	2,030 KB
Setup.exe	2016/2/3 9:37	应用程序	1,094 KB
Setup.ini	2016/2/3 9:37	配置设置	3 KB
Setup.msi	2016/2/3 9:37	Windows Install...	1,924 KB

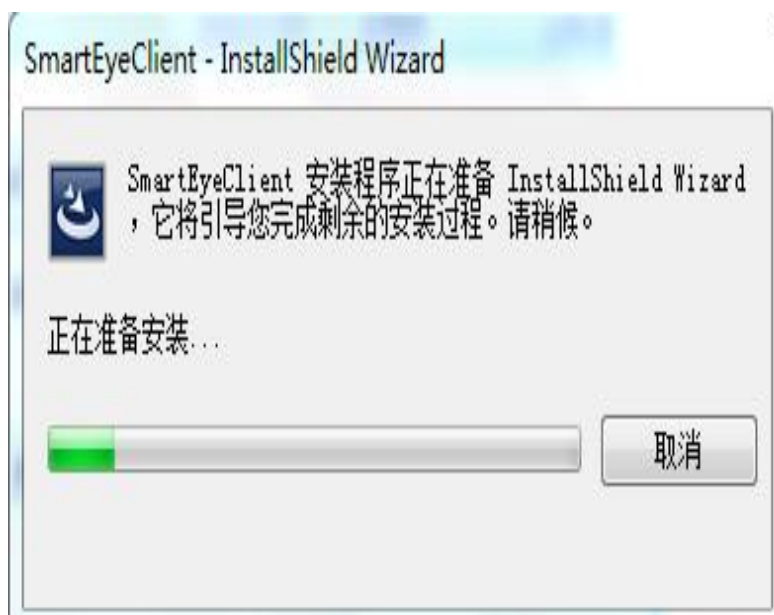
图 22

2、双击 Setup.exe 2016/2/3 9:37 应用程序 1,094 KB



(图 23)

3、点击（图 23）中确定，



(图 24)

4、选择（图 25）中的安装路径，点击中下一步



(图 25)

5、点击图（图 26）中的完成，



图 26

6、后台监视器安装完成后，在桌面自动生成



图 27

7、双击桌面



图

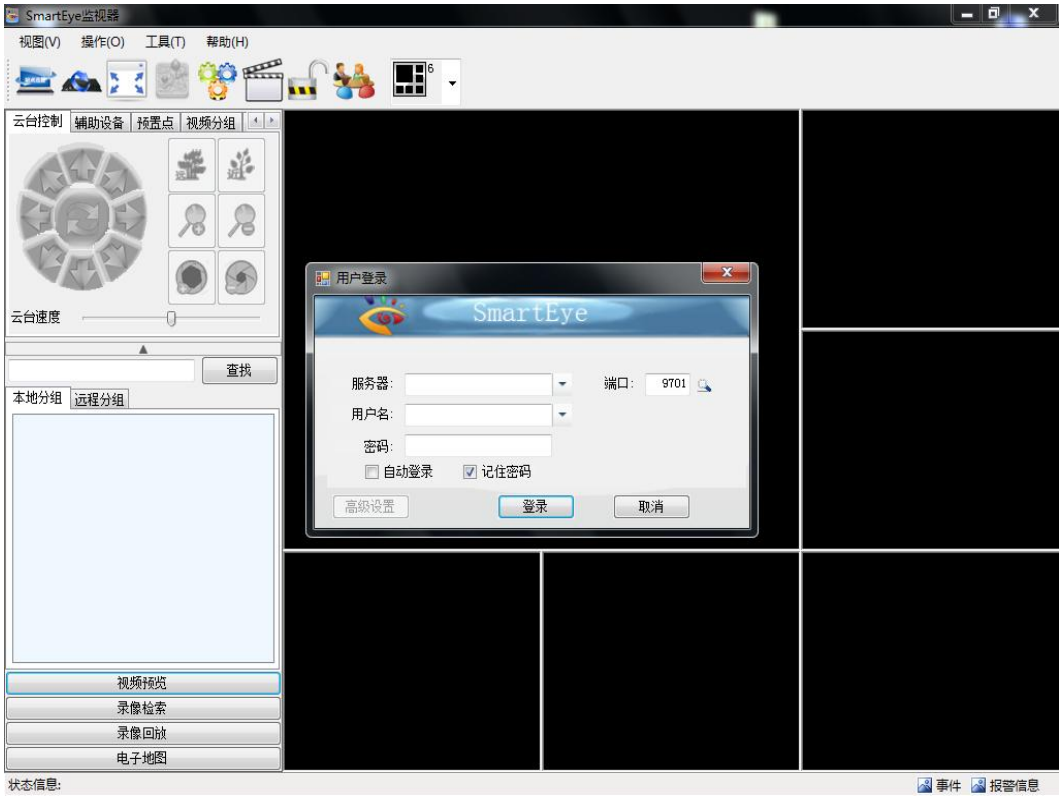
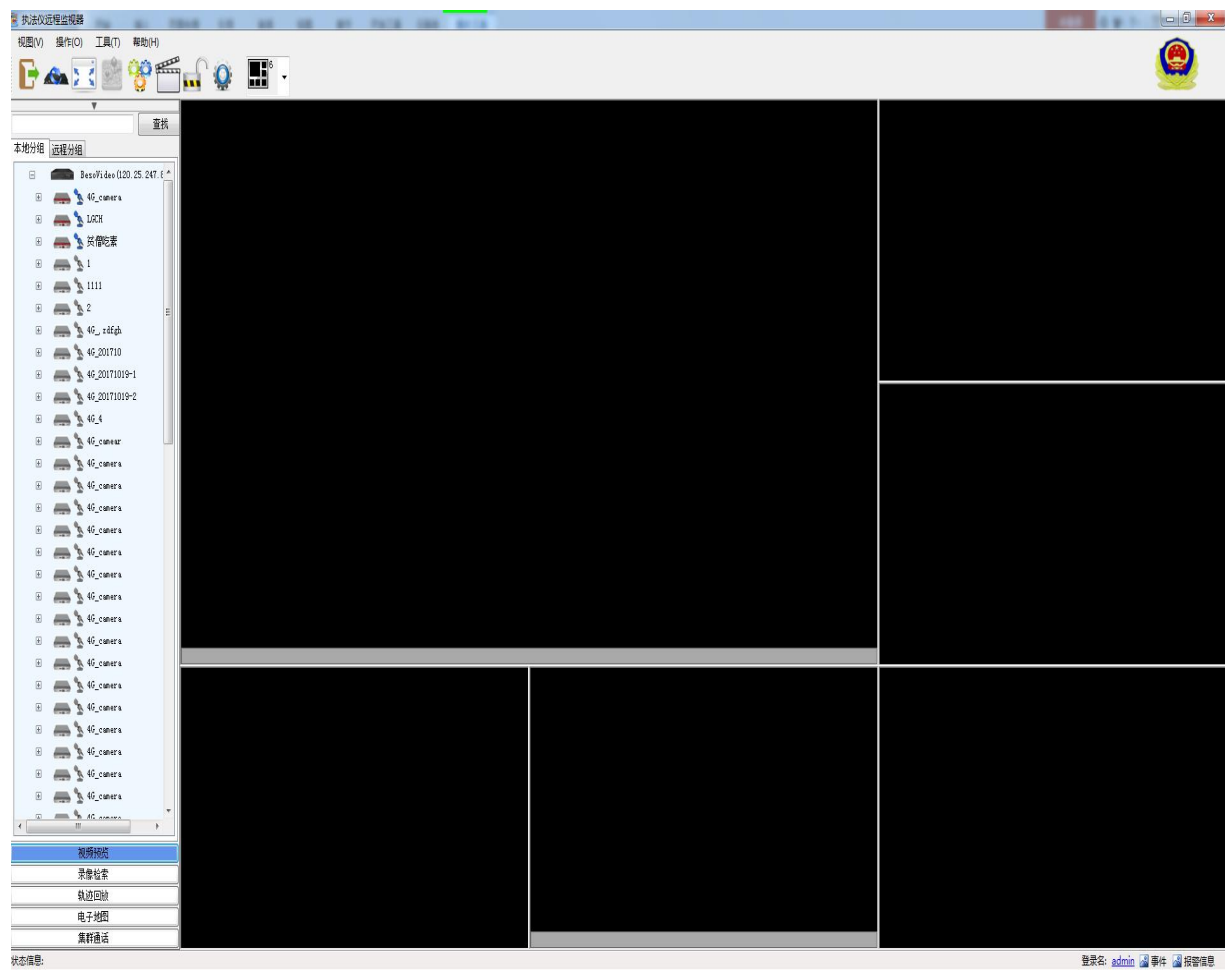


图 28

8 、在（图 28）中输入域名、端口、用户名、密码，双点击登录（密码默认为 123456）



（图 29）



后台监视器操作界面 （图 30）

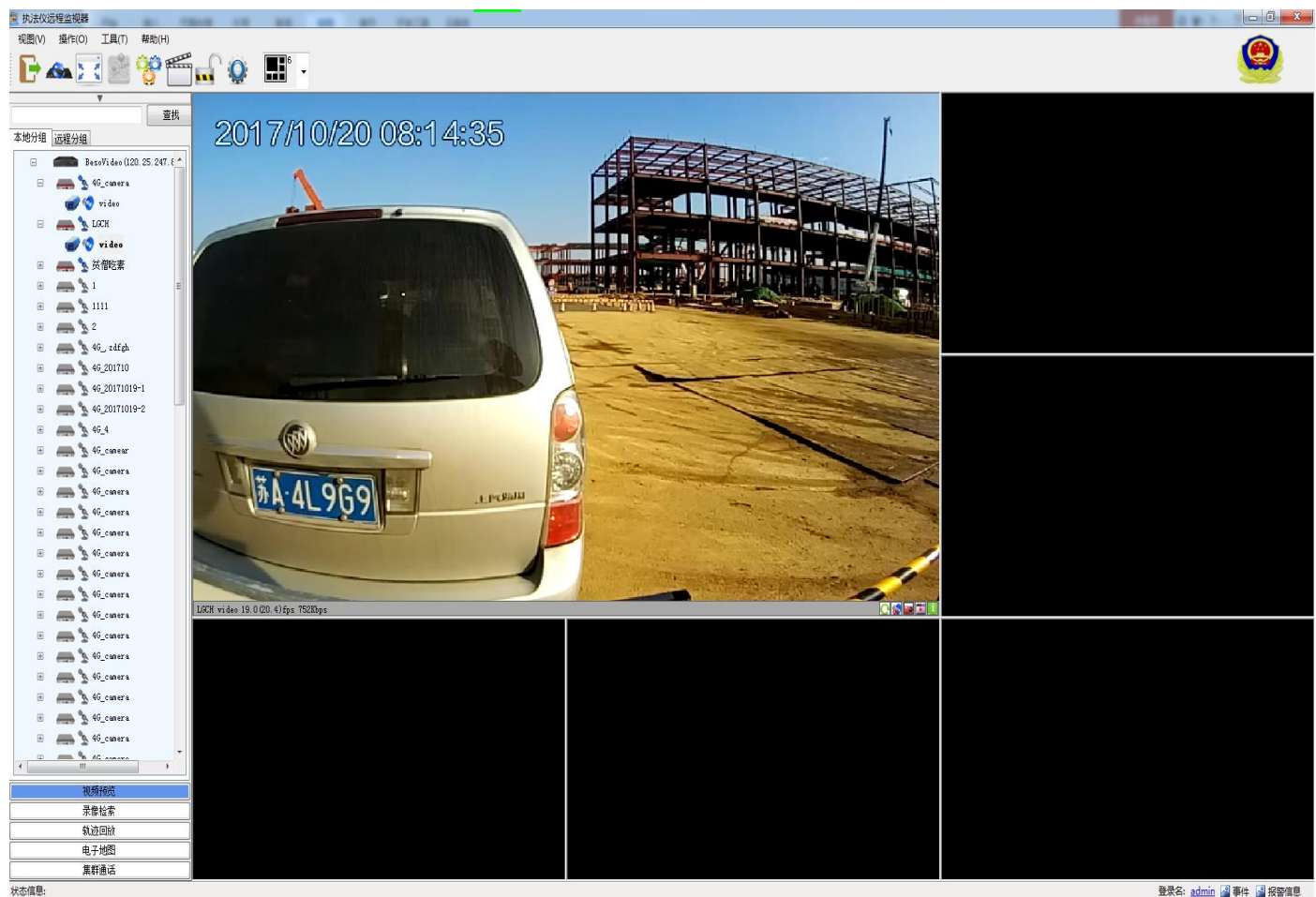
九、设备上线：（在 MPU 菜单的设置选项里面将自动登录打开，每次开机就会自动登录）

1、 后台监视器界面左侧本地分组栏设备名称变蓝，



(图 31)

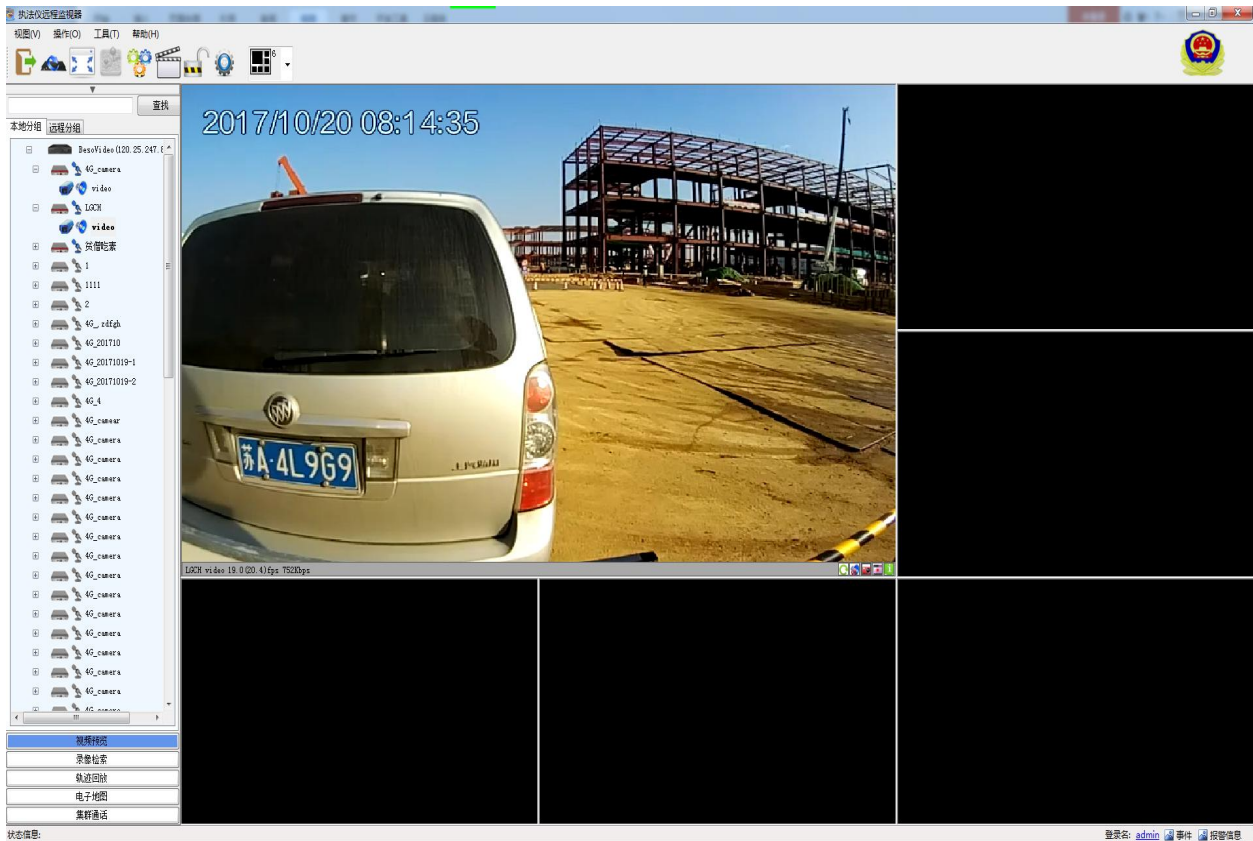
2 双击蓝色名称 video 即可在监视器上看到执法仪的实时影像



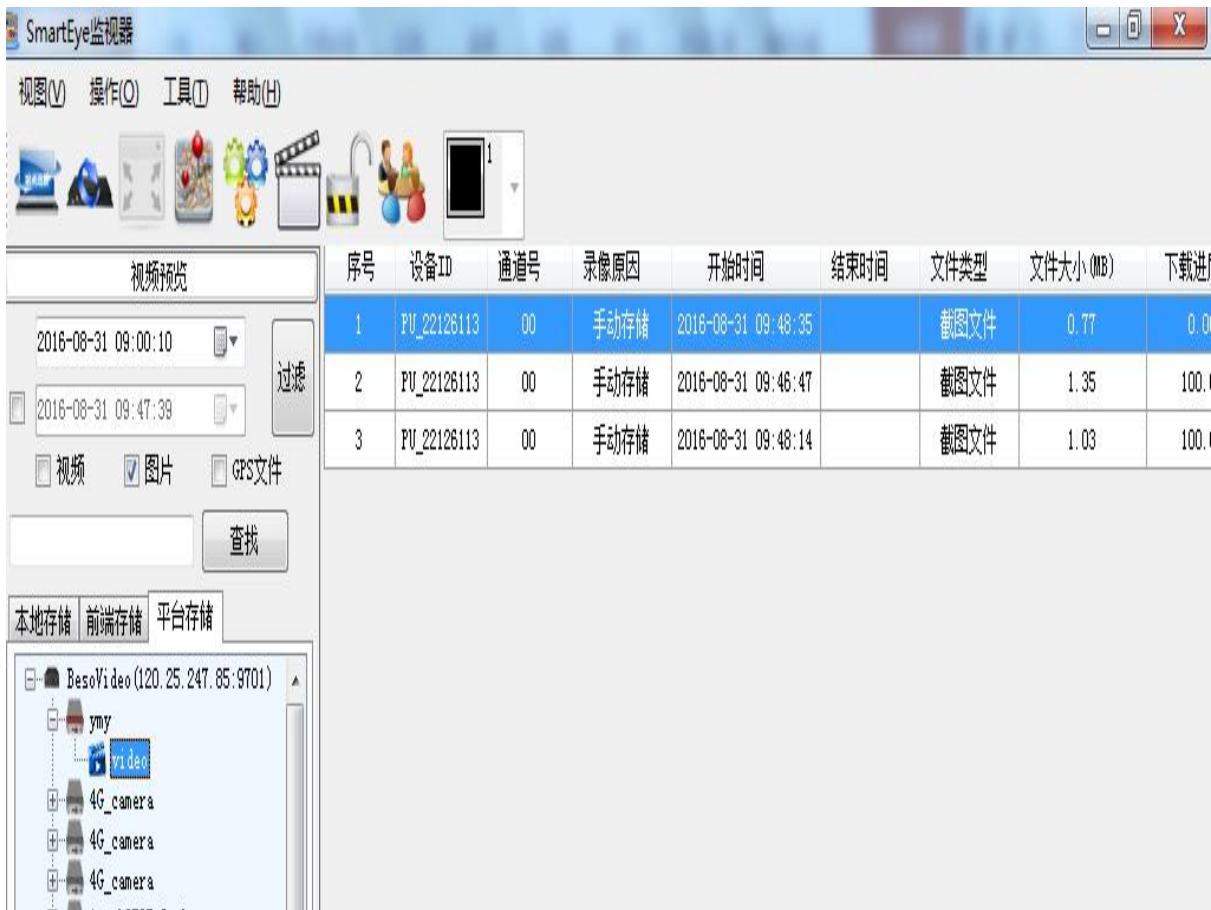
(图 32)

十、在后后台查看执法仪拍摄的视频文件

- D. 点击录像检索（图 33，在弹出的菜单中点击平台储存（图 34）
- 点击设备蓝色名称 video 即可在监视器上看到执法仪的视频列表（图 44）



(图 33)



(图 34)

十一、在后台查看 GPS 实时位置

鼠标左键点击左侧本地分组栏 **电子地图**，然后鼠标右键点击左侧栏设备名，再点击显示实时位置

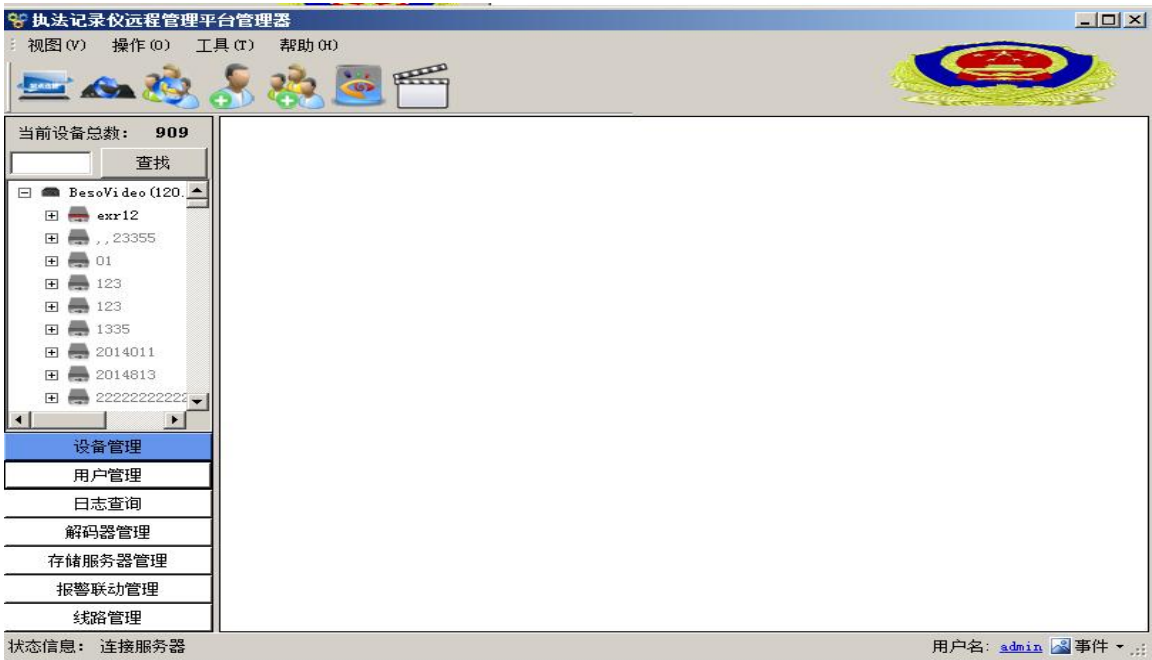


(图 35)

4G 图传便携式激光夜视仪远程管理器操作说明

一、登录远程管理平台：

1、双击桌面（管理器）图标，见（图 36）



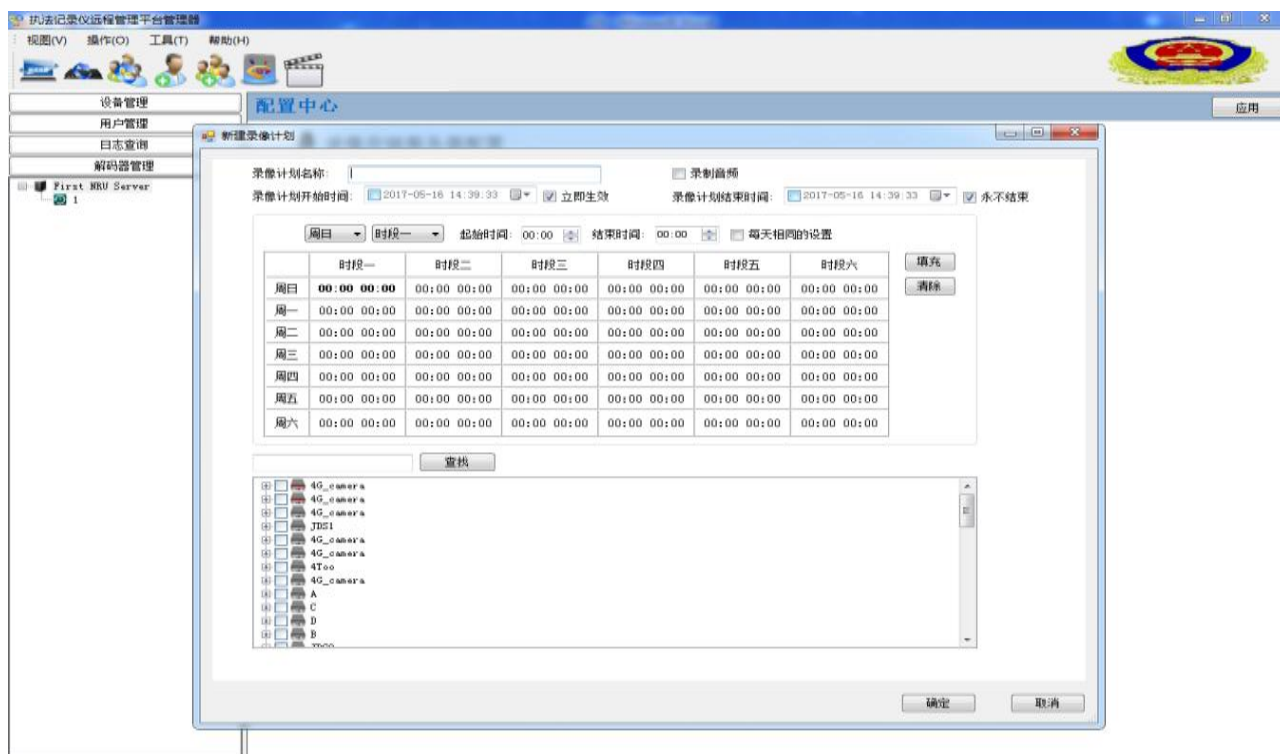
(图 37)

2、点击左侧栏的设备名称可对设备名称更改，（注意：只能更改自己的设备名称）然后点击应用

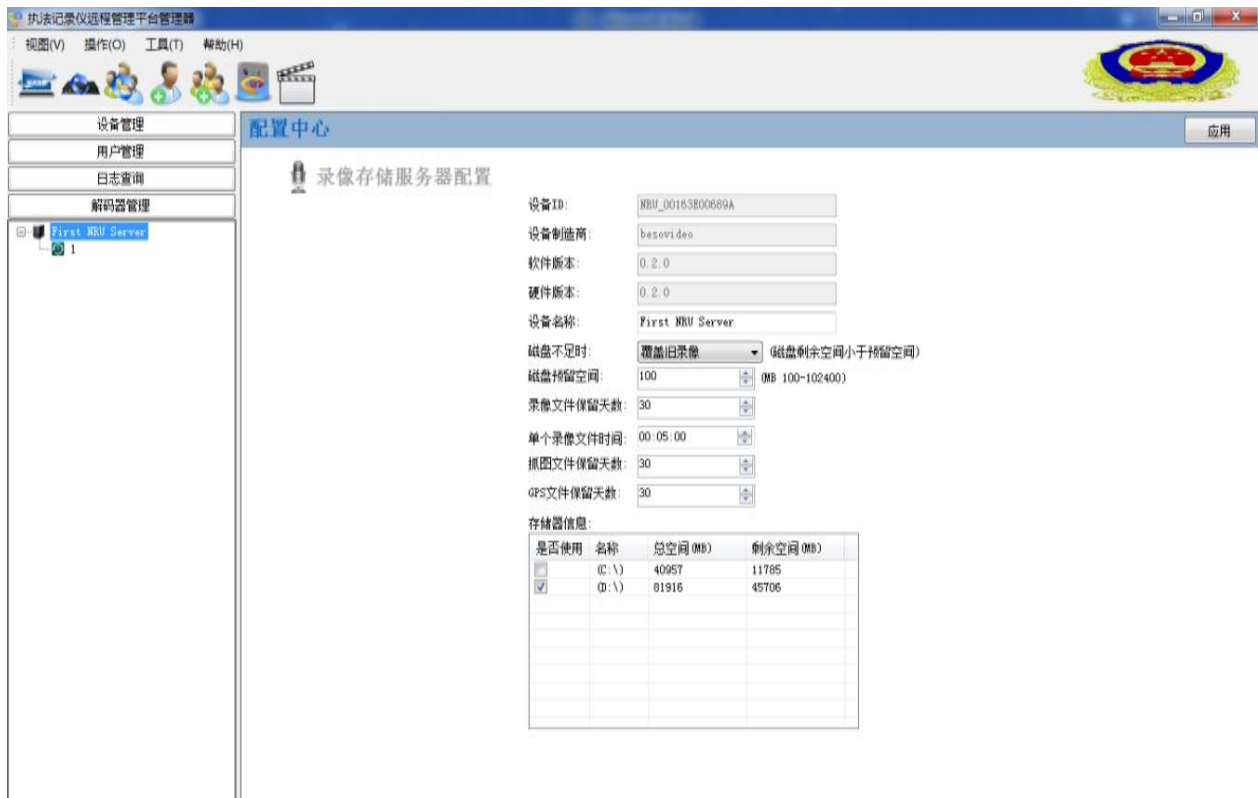


(图 38)

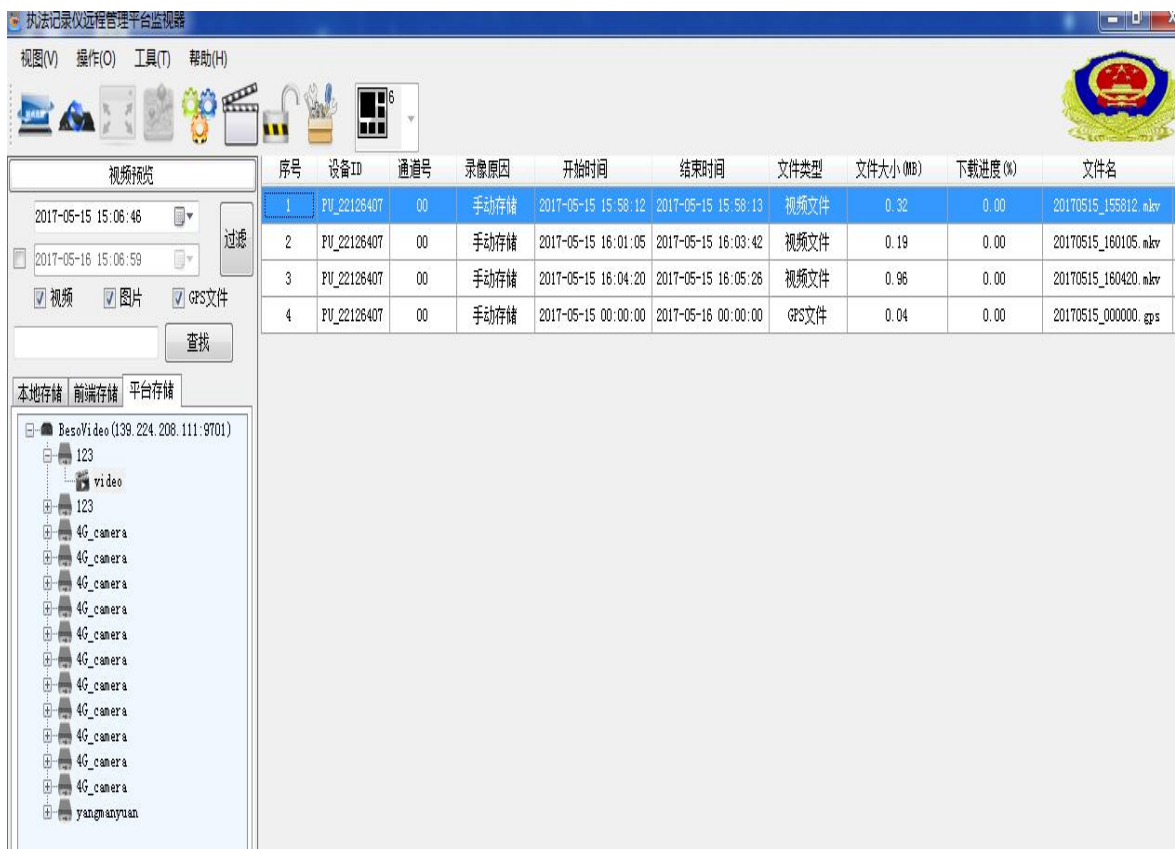
3: 存储服务器管理, 点击右键新建一个录像计划, 如(图 39), 可设置每天每个时间断录像视屏, (图 40)可设置每个录像文件大小



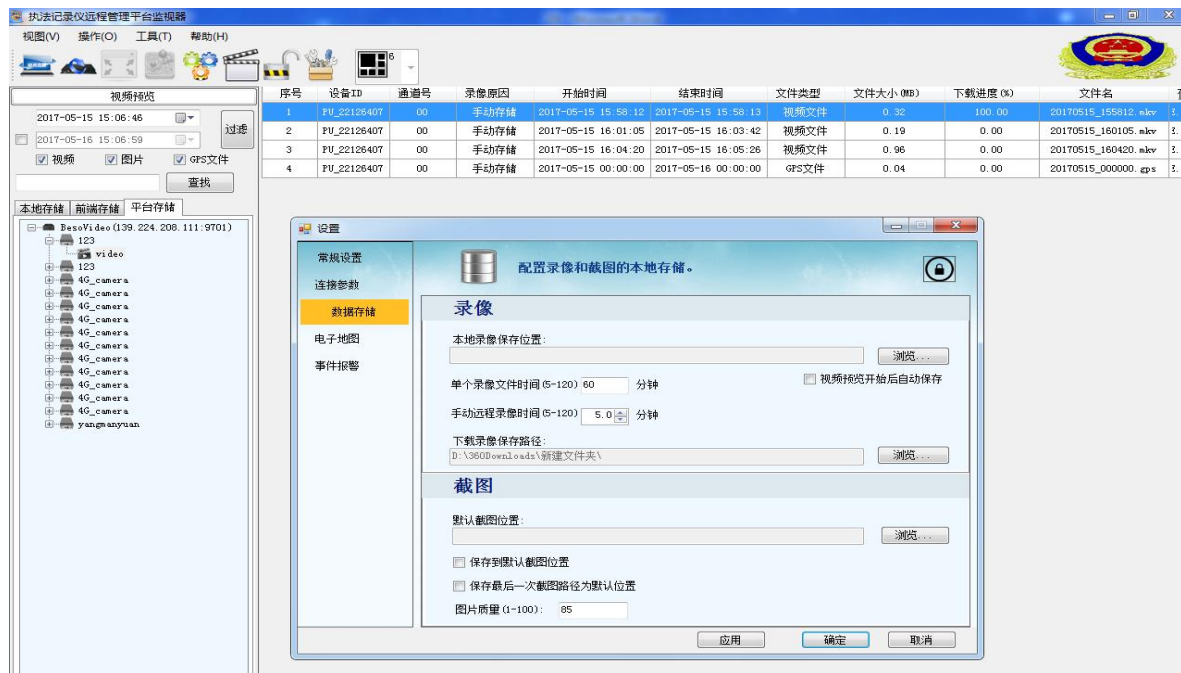
(图 39)



(图 40)



(图 41)



(图 42)

3: 在 4G 图传便携式激光夜视仪远程管理平台监视器里打开录像检索，在点击平台存储

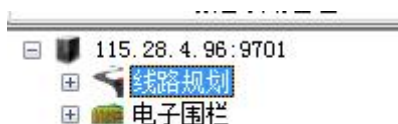
(图 41)，在(图 41 可查看录像文件点击下载。在(图 42)中点击设置，数据存储，将文件保存到自己所指定的文件夹。

电子围栏

电子围栏设置及操作指南

管理器中如何添加电子围栏？

- ①. 在管理器“线路管理”中点开服务器，选中“电子围栏”，右键“添加”，即添加一个电子围栏。



- ②.修改右侧的 CMS 名称（其实就是给电子围栏命名），如：1234。

③.填写路径名称，如：12，点击“增加”按钮，此时下方的电子围栏列表就会自动添加上去。鼠标就可以在右侧地图右键画线。可以自由设置围栏的形状和范围。（注意：电子围栏地图的初始位，默认是在合肥，如在外地，只要将电子地图缩小，再拖到自身所在位置就 OK）

- ④.设置电子围栏的处警属性：设置最低速和最高速。

- ⑤. 在“基本属性”中选择“类型”：不限制，禁止离开，禁止进入。然后勾选下面的使能框，启用电子围栏。

此时的“电子围栏列表”中的使能状态会从“N”变成“Y”。这样一个电子围栏就设置好了。点击右上角“应用”，立即生效。（其中“不限制”就是既不禁止离开，又不禁止进入）

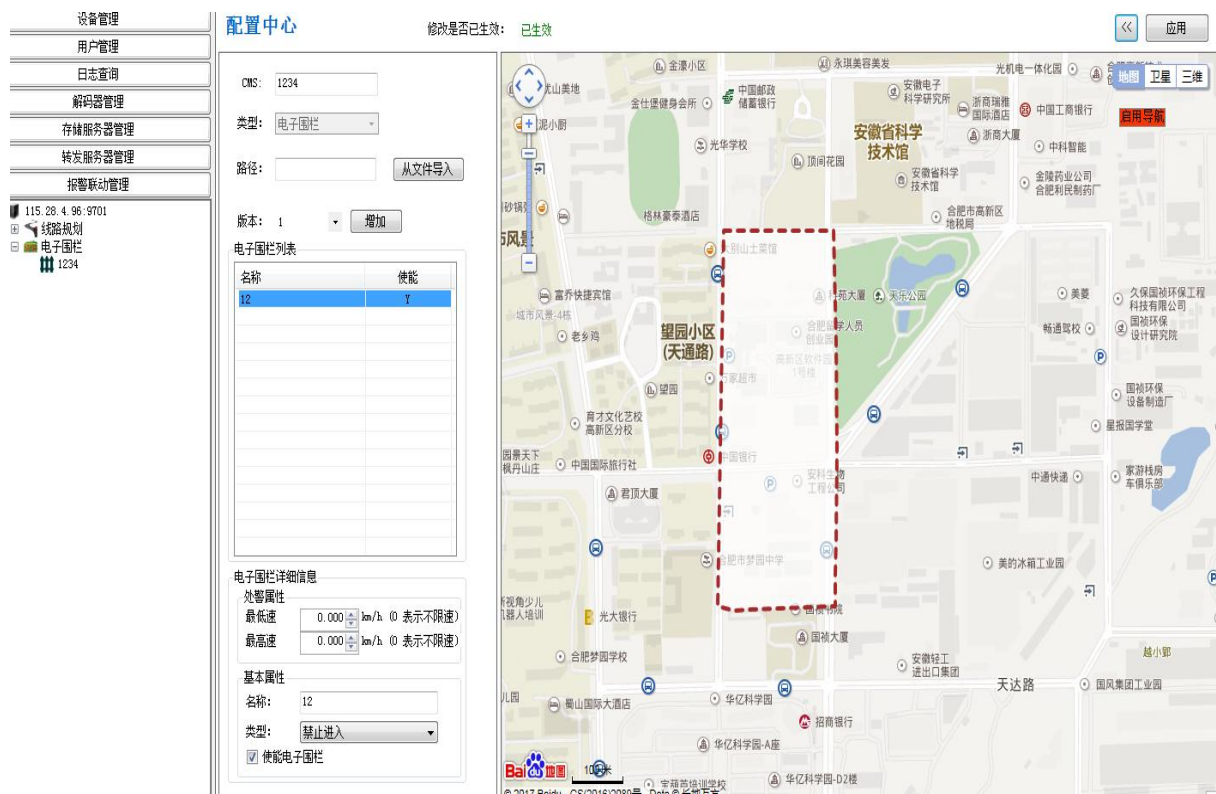


图 43

⑥. 将设置好的电子围栏添加到对应的设备中。选中设备中的“GPS”设置，“高级设置”下面的“配置类型”中选择“电子围栏”，点击“添加”即可。(如下图所示)



(图 44)

⑦设置客户端报警提示，在监视器设置-->事件报警，事件类型选择要和电子围栏属性相同，点击应用即可。



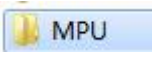

(图 45)

设置“电子围栏”之后，如何使用？

- ①.首先对你的设备进行 GPS 设置，选择所需要的卫星信号（支持同时选择多种卫星信号）。
- ②.在所需要区域设置“电子围栏”，设置其报警属性，具体步骤参见上一页。
- ③.当设备进出围栏或者高低速变化时，会按照围栏设置的报警属性进行报警，上报给客户端，同时可以在监视器的“电子地图”中看到设备的实时位置和运动轨迹。报警信息可以在管理器或者监视器右下角的“事件”里面查看。（每次修改电子围栏中的参数点击“应用”后，需要重新添加到设备中，否则设备中保存的电子围栏依然是上次的参数）

8、录像文件的导出与删除

1、将数据线连上电脑与设备，等电脑端自动安装好驱动，打开我电脑或计算机里面有手机图标，打开手机图标里面有两个可移动磁盘，（注意：小容量磁盘为本机内存，里面的配置文件一定不能删除，否则设备无法正常工作）

2、双击容量大的那个磁盘，再依次双击  MPU、 Storage 文件夹，所有的文件都在下图中的文件夹里面了。文件夹名称：

A:  Photo 文件夹 相片

B:  Video 文件夹 视频文件

C:  Log 文件夹 日志（操作记录）

十五、技术参数

操作系统	嵌入式 Android(安卓)5.1 系统
屏幕	7 寸多点触摸屏
感光器件	1/2.7 英寸星光级 SONY COMS SENSOR
录音途径 / 扬声器	内置 MIC
语言选项	支持中/英文/多种语言
照明器件	激光红外灯, 自动 IR 功能
镜头焦距	F=4.8mm~94mm
光学倍数/光圈值	20 倍 / F1.6~F3.5
数字变焦/对焦	40 倍/ 自动同步
LCD 尺寸	7.0 inch
显示比例	16:09
亮度	1000cd/平方米
分辨率/ 帧数	1080P / 30 fps
存储卡格式	最大支持 TF 卡 32G
视频格式	MP4
录像方式	手动录像
外接电源	支持
电池	内置锂电池 (20000MA)
充电时间 / 使用寿命	12.0hours/连续使用大于 20000 小时
储存温度/工作温度	-30℃~80℃/-10℃~60℃
尺寸	220mm*185mm*150mm (不含底座及遮光罩)
重量	1.8kg

*4G 全网通高清摄录

*40 倍高清数字变焦

*激光功率 3W/5W 可选

*内置 USB/HDMI 接口

*内置 2 万 MA 高容量锂电池

*夜视距离 1000 米, 白天 2000 米

*独立光敏控制,白转黑与激光色彩同步

*遥控器操作, 使用简单方便

*内置蓝牙, wifi, GPS 功能

*防震防抖支架, 画面更清晰

十九. 产品的充电

当电池的电压过低，显示屏右上角的电量图标中间将出现闪电符号，显示中间显示“电压过

1. 用专用充电线连接本机到进行充电。

二十一、设备配件

- | | |
|------------------|-----|
| 1、航空插头电源适配器 | 1 个 |
| 2、数据线 | 1 根 |
| 3、光盘 内附说明书及安装软件) | 1 张 |
| 4、合格证/保修卡 | 1 份 |
| 5、三角支架 | 1 个 |